



THEESIS PLUS

Elektronický termostat pro topné tyče do koupelnových těles

(Návod k instalaci, uvedení do provozu a použití)

Základní popis:

THEESIS PLUS je elektronický termostat, který je určen pro topné žebříky s kapalinovou náplní.

THEESIS PLUS je vybaven čidlem teploty vzduchu v prostoru. Je vybaven topným elementem o maximálním výkonu 2000W. K dispozici je v barvě bílé a nebo chromové. Termostat je vybaven též funkcí Boost a Timer.

THEESIS PLUS je certifikován dle CE.



Verze chrom



Funkce regulátoru:

Regulátor má čtyři provozní režimy: „Comfort“; „Boost“; „Stand-by“; „Timer“

- **„Comfort“ mód**

Termostat udržuje otočným ovladačem nastavenou teplotu na žádané hodnotě.

- **„Stand - by“ mód**

V tomto režimu je zařízení vypnuto a žádná LED dioda nesvítí.

Verze bílá



- **„Boost“ mód**

V režimu „Boost“ je od aktivace funkce topný element zapnut nepřetržitě na dobu 2 hodiny. V tomto režimu regulátor nebere ohled na nastavení komfortní teploty ale vypne topné těleso jen tehdy, pokud měřená teplota v prostoru překročí hodnotu +32°C. Po dvou hodinách se regulátor vrátí do předchozího provozního režimu.

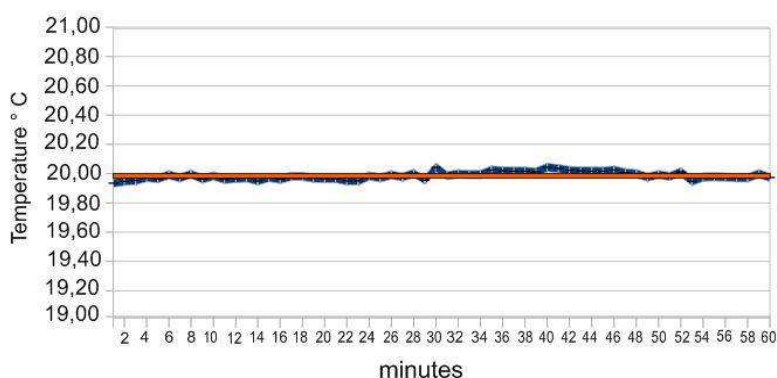
- **„Timer“ mód**

V tomto režimu regulátor cyklicky opakuje režim „Boost“ v intervalu 12 nebo 24 hodin.



Základní technická data termostatu:

Napájení	230VAC - 50Hz	Elektrické charakteristiky
Maximální příkon	2000W - 230VAC	
Rozsah nastavení žádané teploty	7°C ÷ 32°C	Teploty
Pracovní teplota	-10°C ÷ +40°C	
IP krytí	IP44	Bezpečnost
Třída izolace	Class I, Class II	
Certifikační značky	CE	
Certifikace	WEEE, RoHS	
Rozměry	113x73x39mm (plastikové tělo)	
Produkt	Elektronický regulátor pro koupelnové žebříky	
Typ regulace	Elektronická regulace	
Nastavování žádané teploty	Analogově pomocí ovládacího otočného knoflíku	
Indikační Led / provozní režimy	-Červená/Modrá podsvícení tlačítka "On/Stand-by". -Oranžová/zelená/červená LED. -Provozní režimy: Comfort, Stand-by, Boost 2h, Timer.	
Připojení topného elementu	6,3x0.8mm Faston: N-modrý, L - hnědý, PE - zelenožlutý (Class I)	
Čidlo teploty	10KOhm a 25°C, Typ NTC	
Standarty	EN55014-1, EN55014-2, EN61000-3-2, EN61000-3-3, EN60335-1, EN60335-2-30, EN60335-2-43, EN50336.	
Záruka	2 roky	
Plastový box / knoflík / tlačítko	ABS-V0 stříbrný, ABS-V0 bílý RAL9003	
Napájecí kabel	H05VVF <HAR> L=900mm; 3x1mm ² - Class I	
Barevné provedení	Bílá	Bílý kabel RAL 9003
	Chrom	Šedý kabel RAL 7001



DM= maximum drift = 0.06
AM= Tmax – Tmin = 0.12
CA= 0.075

$$CA = \frac{\frac{DM}{2} + AM}{2}$$



Základní bezpečnostní upozornění:



Tento výrobek není určen pro manipulaci dětmi a nebo osobami se sníženými mentálními nebo motorickými schopnostmi.



Tento výrobek je elektrické zařízení a není hračkou. Při jeho poškození a nebo neodborné manipulaci s ním může dojít k úrazu elektrickým proudem nebo uvolněnými mechanickými částmi.



Mějte na paměti, že práce na elektroinstalaci smí provádět pouze osoba k tomu odborně způsobilá a s platným oprávněním !!!



Veškeré práce na zařízení, vyjma zkoušky funkčnosti a provozních testů, provádějte pouze tehdy, když je zařízení odpojeno od napájení i ovládání.



Veškeré práce se zařízením provádějte s maximálním důrazem na dodržování závazných i doporučených bezpečnostních předpisů a na dodržování návodu k instalaci zařízení, uvedení do provozu a použití.



Všechny práce se zařízením, (transport, instalace, uvedení do provozu, provoz) musí provádět odborně zdatní, řádně poučení a proškolení pracovníci.



Je striktně zakázáno provádět jakékoliv výslovně nedovolené úpravy nebo zásahy do zařízení či jej provozovat v rozporu s účelem pro který byl výrobek zkonstruován!!!



Před započítím instalace zařízení a užívání si pozorně nastudujte tento návod na instalaci a používání a dodržujte jej.



Tento výrobek je určen výhradně pro použití v koupelnových radiátorech – žebřících s kapalnou náplní.



Termostat je určen pro ohřev kapalně naplně uvnitř radiátoru za pomoci elektrické topné tyče. Jiné použití je striktně zakázáno!



Před připojením do elektrické sítě se přesvědčte, že napětí v síti a frekvence odpovídá hodnotě na štítku zařízení!!!



V případě poškození přívodního napájecího kabelu odpojte zařízení od přívodu napětí a proudu a nedotýkejte se poškozeného kabelu.



Poškozený kabel, stejně tak jako topné těleso, může vyměnit pouze výrobce zařízení ve výrobním závodě. Oprava svépomocí je striktně zakázána



Při skladování a transportu zabezpečte zařízení proti poškození!!!



Děti a osoby se sníženými mentálními nebo fyzickými schopnostmi smějí obsluhovat toto zařízení pouze pod dozorem svéprávné, řádně proškolené osoby.



Obsluha, čištění a údržba zařízení nesmí být prováděna dětmi bez dozoru.

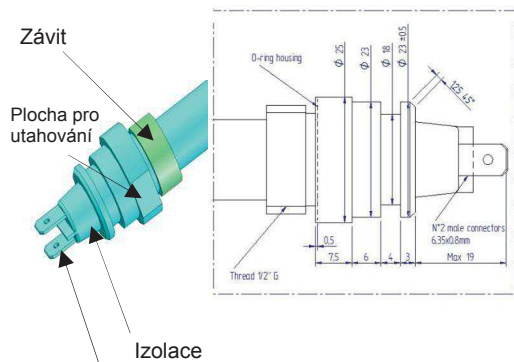


Instalace termostatu

- Odpojte zařízení od napájení před jakoukoliv manipulací se zařízením.
- Zařízení musí být zabezpečeno 30mA RCD proudovým chráničem.

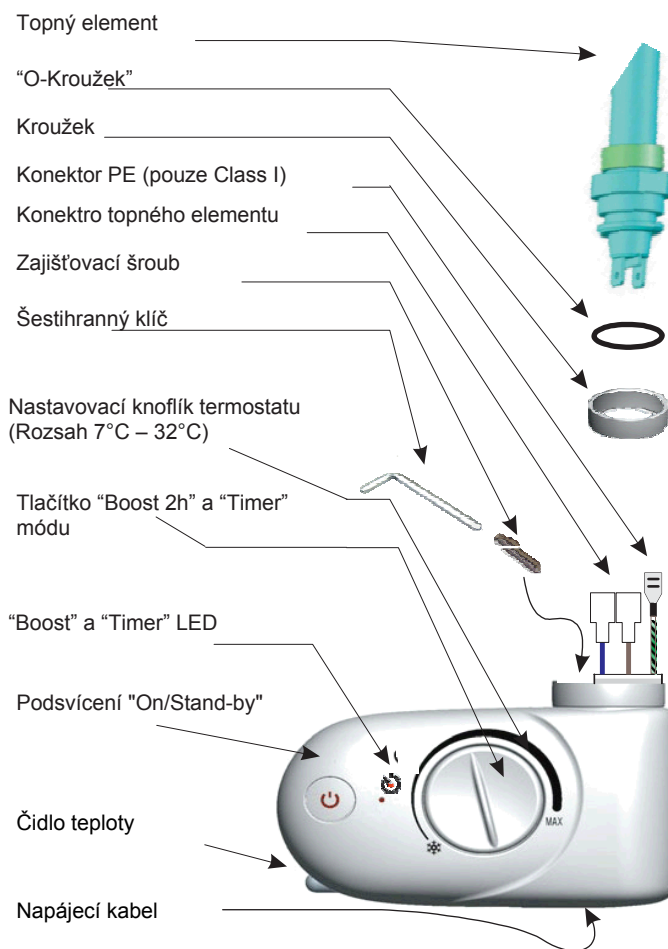
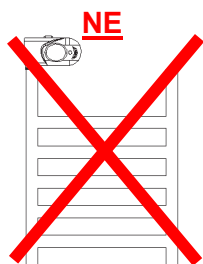
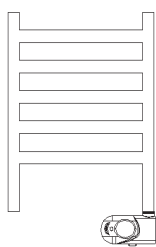
THESIS PLUS je elektronický termostat kompatibilní s topnými tělesy podle obrázku.

POZOR! Maximální délka konektoru je 19mm (viz obrázek vlevo). **Delší konektor může poškodit zařízení!**



Konektor 2xFaston 6,3x0,8mm.

ANO



ČIŠTĚNÍ !!!

- Odpojte zařízení od elektrického přívodu před čištěním a prováděním údržby
- Používejte pouze neabrazivní a neagresivní čisticí prostředky



1. Ujistěte se, že koupelnový žebřík nemá úniky teplotně odolné látky ani není zavzdušňený.
2. Zařízení nesmí být instalováno přímo před zásuvkou.
3. Chraňte zařízení před stříkající vodou.
4. K termostatu připojujte pouze kompatibilní topné elementy.
5. Zkontrolujte, že napětí v síti odpovídá technickým parametrům topného tělesa i regulátoru.
6. Ujistěte se, že použité topné těleso je kompatibilní s koupelnovým žebříkem (zkontrolujte soulad s technickou dokumentací výrobce). Při použití topného elementu vyššího výkonu, než je pro daný žebřík doporučeno, riskujete následující:
 - Žádné nebo zanedbatelné zvýšení topného výkonu tělesa;
 - Kratší životnost topného elementu a topného tělesa-žebříku;
 - Poškození topného tělesa-žebříku a nebo topného elementu.
7. Ujistěte se, že výkon topného elementu není vyšší než odpovídá použitému žebříku (zkontrolujte štítek na topném elementu).
8. Vždy zkontrolujte umístění topného elementu ve vztahu k el. krytí IP44. Zejména tehdy, pokud zařízení instalujete v koupelnách, bazénech, lázních, kuchyních, prádelnách a pod.
9. Zařízení musí být jištěno proudovým chráničem s vybavovacím proudem 30mA.
10. Připojujte zařízení pouze na schválené napětí (viz technická dokumentace).
11. Pokud je zařízení připojeno přímo na el. rozvod, vybavte jej vypínačem v souladu s místně platnými předpisy.
12. Umístěte "O-kroužek" před plochu pro utahování.
13. Poté co jste si ověřili, že je "O-kroužek" korektně umístěn, řádně zašroubujte topný element do žebříku a nasadte krycí kroužek.
14. Opatrně vytáhněte připojovací kabely ze zařízení (2 pro připojení topného elementu a 1 ochranné přizemnění).
15. Nasuňte 2 Faston konektory na příslušné Faston konektory na topném elementu.
16. Připojte ochranné přizemnění do k tomu určenému konektoru.
17. Zasuňte spodní část topného elementu do zařízení.
18. Zorientujte zařízení vůči žebříku. POZOR! Neotáčejte zařízením o více jak +/-30° od výchozí polohy. Hrozí poškození připojovací kabeláže a zařízení.
19. Zatlačte zařízení proti topnému elementu až jej dotlačíte do těsnícího "O" kroužku. Řádně jej zajistěte proti rotaci a vysunutí.
20. Připojte napájecí kabel.

NAKLÁDÁNÍ S ODPADY



Tento výrobek nesmí být dán do běžného komunálního odpadu. Výrobek musí být uložen do k tomu určeného kontajneru. V případě výměny výrobku musí být vrácen dodavateli.

V případě dožití výrobku recyklujte výrobek tak, aby jste šetřili použití přírodních zdrojů.

Tento symbol ukazuje, že nakládání s produktem musí být prováděno v souladu s direktivou 2002/96 / CE (RAEE - WEEE).



Návod na použití

Ochrana proti vodě:
Krytí IP44 je zajištěno specifickým designem spojovacích částí

Malé rozměry:
Snižují prostorové nároky a tloušťku zařízení

Kabeláž:
Provedení kabeláže podle IEC direktivy v krytí IP44 prodlužuje životnost kabeláže

Vnitřní bzučák:
Akustická signalizace v souladu s direktivou EN60335-1

Čidlo teploty vzduchu:
Vně umístěné čidlo teploty vzduchu zajišťuje rychlou reakci na změny teplot v prostoru

Plastikový kryt:
Spojovací konektory jsou kryty plastovým krytem, což je vhodné zejména pro koupelnové radiátory

Modře / červeně podsvícené tlačítko:
Tlačítko je podsvíceno a zobrazuje aktuální provozní stav

Červeno / zeleno / oranžová Boost LED:
Malá LED dioda zobrazuje aktuálně nastavený provozní režim

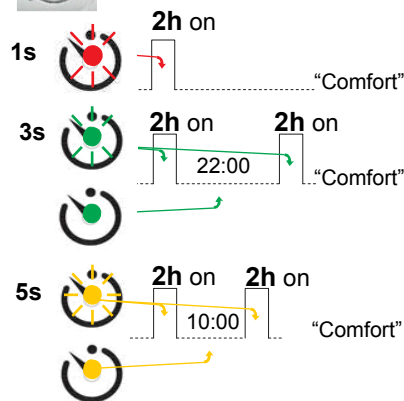
Knoflík termostatu s tlačítkem:
Pro přehlednější nastavení "Comfort" teploty a pro aktivaci provozních režimů "Boost" a "Timer"



Rychlý návod



Stlače knoflík pro aktivaci "Timeru"





- Tlačítko “On/Stand-by”: Stisknutím tlačítka “On/Stand-by” přepínáte termostat mezi dvěma provozními stavy “Stand-by” a “Comfort”.

Pozn.: Když přechází zařízení do režimu “Stand-by” pípne 2x po 0.5s. Když zařízení přechází do režimu „Comfort“, pípne jednou na 1s.



“Stand-by” –vypnuto (LED nesvítí).



“Comfort”: Topný element topí - je ON (LED svítí červeně).



“Comfort” : Topný element netopí je OFF (LED svítí modře).

- Otáčení knoflíku:

Otáčením knoflíku měníte žádanou teplotu vzduchu v prostoru. Zvyšování se děje po směru hodinových ručiček (maximálně do +32°C). Proti směru hodinových ručiček se hodnota snižuje (minimální nastavení je +7°C).

- Stlačení knoflíku:

- “Boost” mód (2h). Pro aktivaci funkce „boost“ stiskněte knoflík jednou (topný element bude pracovat na maximální výkon po dobu 2 hodin). Poté automaticky přejde do předchozího režimu. Pro deaktivaci v průběhu trvání funkce jednou stiskněte knoflík.



“Boost” mód: “Boost” na 2h (Led bliká červeně).

- “Timer-24h” mód: Pro aktivaci této funkce tiskněte knoflík na 3 sekundy. Řídicí systém aktivuje topný element na 2 hodiny bez ohledu na nastavenou teplotu (Provozní termostat automaticky vypne těleso, pokud měřená teplota překročí +32°C). Po 2 hodinách přejde termostat automaticky do režimu „Comfort“. Po 22 hodinách provozu v režimu „Comfort“ se opět aktivuje, na 2 hodiny, funkce “Boost”. Tato sekvence se opakuje dokud není vypnuta.

Při prvním cyklu se režim “Comfort” aktivuje na 21 hodin.



“Timer-24h” mód: - “Boost” na 2h (LED bliká zeleně).



- “Comfort” mód na 22h (LED svítí zeleně).

- “Timer-12h” mód: Pro aktivaci této funkce tiskněte knoflík na 3 sekundy. Řídicí systém aktivuje topný element na 2 hodiny bez ohledu na nastavenou teplotu (Provozní termostat automaticky vypne těleso, pokud měřená teplota překročí +32°C). Po 2 hodinách přejde termostat automaticky do režimu „Comfort“. Po 10 hodinách provozu v režimu „Comfort“ se opět aktivuje, na 2 hodiny, funkce “Boost”. Tato sekvence se opakuje dokud není vypnuta.

Při prvním cyklu se režim “Comfort” aktivuje na 9 hodin.



“Timer-12h” mód: - “Boost” na 2h (LED bliká oranžově).



- “Comfort” mód na 10h (LED svítí oranžově).

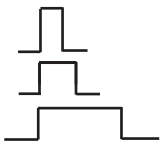
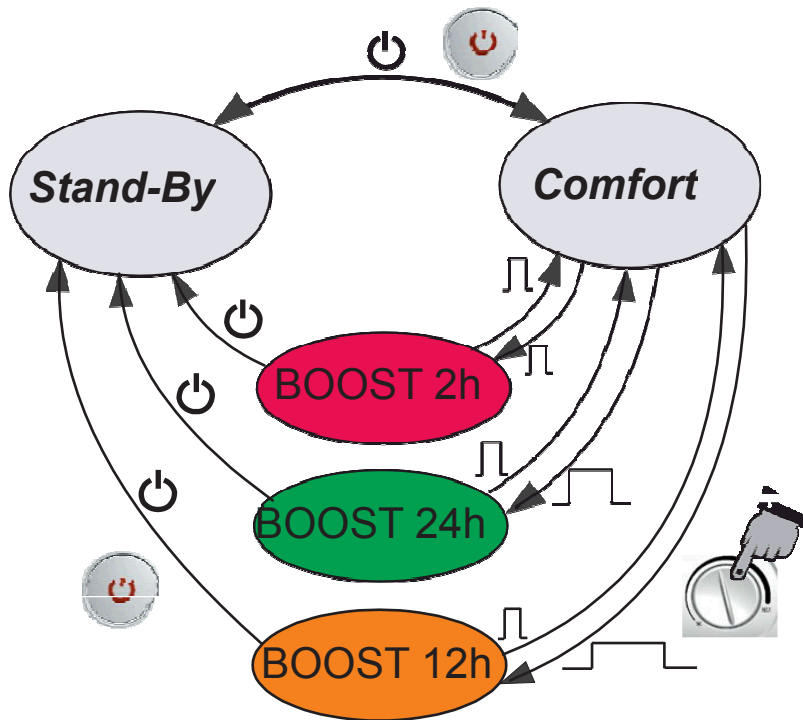
Deaktivace módu „Timer-12h“ resp. “Timer-24h“ či „Boost“:

Pro deaktivaci funkce “Boost”, “Timer-12h”, “Timer-24h”, stiskněte tlačítko “On/Stand-by”.

Pozn. Maximálně dosažitelná teplota v režimu “Boost” je +32°C.



Funkční diagram



Stisk na 1 sekundu
Stisk na 3 sekundy
Stisk na 5 sekund

Status LED

STATUS	VÝZNAM
červeně svítí	Topný element je zapnut.
Modře svítí	Topný element je vypnut. Je dosažena žádaná teplota
Nesvítí	"Stand-by" mód.
<u>Bliká</u> červeně/modře	Porucha. Topný element je vypnut. Volejte servis!

Boost LED

STATUS	VÝZNAM
<u>bliká červeně</u>	"Boost" mód je aktivní (2hod). Topný element je zapnut. Z bezpečnostního hlediska je maximální dosažitelná teplota +32°C
<u>bliká zeleně</u>	"Timer" mód (Timer 24h) je aktivní. Topný element je zapnut na 2hod. Z bezpečnostního hlediska je maximální dosažitelná teplota +32°C
svítí zeleně	* Aktivní mód "Comfort" na dobu 22 hodin.
<u>bliká oranžově</u>	"Timer" mód (Timer 24h) je aktivní. Topný element je zapnut na 2hod. Z bezpečnostního hlediska je maximální dosažitelná teplota +32°C
svítí oranžově	** Aktivní mód "Comfort" na dobu 10 hodin.

* Délka režimu "Comfort" v prvním cyklu je 21h.
** Délka režimu "Comfort" v prvním cyklu je 9h.



Provoz a údržba zařízení

- Zařízení je konstruováno pro provoz uvnitř budov.
Mějte na paměti, že při teplotách nižších než 0°C hrozí nebezpečí zamrznutí teplotnosného média a k z toho vyplývajícím následným škodám.

Výrobce nezodpovídá za poškození zařízení v důsledku zamrznutí teplotnosného média v zařízení, otopném tělese, armaturách nebo v potrubí.

Při provozování za teplot <0°C je nutno použít schválených nemrznoucích kapalin, a vybavit zařízení takovým automatickým systémem, který zabezpečí ochranu celého zařízení před zamrznutím.

- Při provádění jakýchkoliv prací vyjma testu funkčnosti, musí být zařízení odpojeno od elektrické sítě.

Je zakázáno používat jakkoliv poškozené zařízení. Výrobce ani prodejce neodpovídají za žádné škody způsobené provozováním poškozeného zařízení.

- Udržujte okolí zařízení v čistotě. Při jeho údržbě mějte vždy vypnutý přívod elektrického proudu.
- Je zakázáno provádět jakékoliv neschválené úpravy na zařízení. Jakákoliv úprava zařízení bez jejího předchozího schválení má za následek ztrátu všech záruk.
- Neautorizovaný nebo neodborný zásah do zařízení má za následek okamžitou ztrátu záruky.

NAKLÁDÁNÍ S ODPADY



Tento výrobek nesmí být dán do běžného komunálního odpadu. Výrobek musí být uložen do k tomu určeného kontaineru. V případě výměny výrobku musí být vrácen dodavateli.

V případě dožití výrobku recyklujte výrobek tak, aby jste šetřili použití přírodních zdrojů.

Tento symbol ukazuje, že nakládání s produktem musí být prováděno v souladu s direktivou 2002/96 / CE (RAEE - WEEE).

Omezená záruka

Nerespektování doporučení uvedených v tomto dokumentu a v ostatních souvisejících dokumentech nebo obecně platných nařízeních bude mít za následek při případném poškození zařízení ztrátu záruky.

Výrobce si vyhrazuje právo vývoje a změn v zařízení nebo v dokumentaci bez předchozího upozornění.

